

BORELIOZA – EPIDEMIA XXI WIEKU?

Przemysław S. Knycz

Wersja: 161015-1430-djrzulf

Na podstawie <http://www.borelioza.org/dokumenty/faq.pdf>

i własnego doświadczenia...

BORELIOZA – SKĄD?

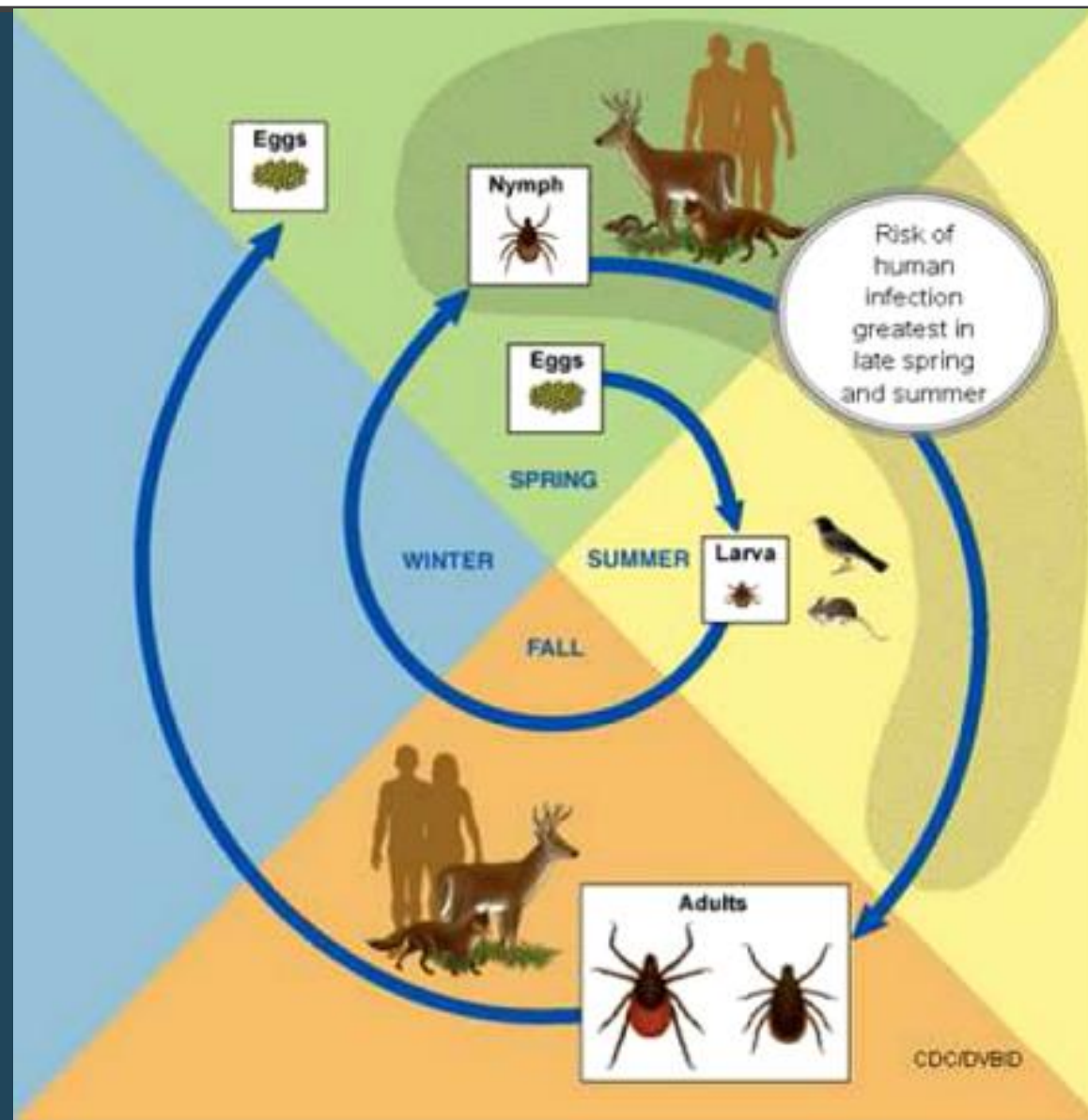
- Nimfy (wielkości ziarnka maku) – Ixodes.
- Kleszcze z rodzaju Ixodes.
- Zakażenie drogą płciową.
- Mleko matki.
- Kontakt z zakażoną krwią.
- Możliwe, że meszki i komary.



Z ŻYCIA KLESZCZA

Jeśli chcemy z tym walczyć, należy przyjrzeć się cyklowi zarażenia:

Larwy kleszczy zakażają się więc mikroorganizmami głównie w wyniku żerowania na kręgowcach. Część kręgowców, np. niektóre gady, sarny i jelenie są odporne na choroby odkleszczowe i nie chorują, inne chorują. Myszy polne, większość ptaków i wiewiórki łatwo zakażają się od kleszczy i później przenoszą chorobę na inne kleszcze. W ciągu swojego życia kleszcz żywi się krwią kręgowców kilka razy: najpierw aby zmienić swoją formę z larwy na nimfę, potem aby osiągnąć postać dorosłą i w końcu, by złożyć jaja. Każde żerowanie może prowadzić do zainfekowania kleszcza od żywiciela lub żywiciela od kleszcza.



PREWENCJA

Sposobem może być rozsypywanie w terenie kartonowych rurek z małym wacikiem w środku zawierającym środek kleszczobójczy. Mysz polna, która jest częstym żywicielem młodszych form kleszcza i ważnym ogniwem chorób odkleszczowych, wykorzystuje owe waciki do budowy gniazd i przynajmniej w tym okresie „odkleszcza się”. Inną interwencją jest zakładanie karmników dla saren i jeleni w których zwierzyna jest „odkleszczona” za każdym razem, kiedy z nich korzysta, poprzez system wałków nasączonych środkiem kleszczobójczym.

Regulacja ilości zwierzyny (jeleni, saren, dzików) w lasach również zmniejsza populacje kleszczy na danym terenie. Bardzo istotna jest amerykańska obserwacja, że kleszcze nie mogą osiągnąć stanu dojrzałości płciowej i złożyć jajeczek bez żerowania na dużym kręgowcu, którym zwykle jest jeleni lub sarna, rzadziej zając. W tych rejonach, gdzie zmniejszono lub zredukowano liczbę dużych kręgowców (ogrodzenia, redukcja populacji saren przez myśliwych), ilość kleszczy znacznie spadała po około pięciu latach, a na wyspach z których usunięto całą populację saren i jeleni, kleszcze znikły całkowicie. Istnieją też inne mniej efektywne sposoby ograniczania populacji kleszczy. Próbuje się ograniczać postęp kleszczy z lasów na teren gospodarstw i ośrodków turystycznych poprzez utrzymywanie kilkudziesięciocentymetrowego pasa zaoranej ziemi, albo rozwija się hodowle perliczek, które żywią się między innymi kleszczami.

BORELIOZA == IMITATOR

- Osłabia odpowiedź układu immunologicznego.
- Zakłócenia pracy w układach kostnowstawowych, endokrynnym oraz nerwowym.
- Ponad 300 różnych objawów wg najnowszych badań <http://www.nutramedix.ec/ns/science-library/168-300-medical-conditions-related-to-lyme-borreliosis> (nerwice, choroby psychiczne, a nawet stwardnienie rozsiane).

BORELIOZA - KOINFEKCJE

- BLO (Bartonella Like Organism) – zaburzenia OUN (nawet padaczka).
- Babeszjoza (nocne poty, brak tchu, migreny, uszkodzenie mózgu, zawroty głowy).
- Erlichioza (leukopenia, trombocytopenia, bóle głowy i mięśni).
- Mykoplazmy (infekcje lokalne, infekcje układowe, nerwy, mięśnie (serce), stawy).

JAK JĄ ZŁAPAĆ?

- TEST ELISA nie nadaje się do niczego – ma same wady – SZKODA CZASU.
- TEST WESTERN BLOT – informuje o reakcji organizmu na patogeny – PROBLEM – nie nadaje się do monitorowania postępów leczenia.
- TEST PCR / PCR-RT – wykrywanie DNA bakterii w krwi, moczu (uwaga na krew/tkanki – BB lubi się przemieszczać).

JAK JĄ ZŁAPAĆ?

- Jako **jedyna** (poza wadami wrodzonymi) obniża produkcję **CD57** (Natural Killers – NK) - typ komórek krwi należących do grupy limfocytów. Limfocyty należą do komórek, które uczestniczą w odporności. Rozpoznają obce patogeny i po pierwszym zetknięciu się z obcą substancją mogą zachowywać długookresową pamięć i dlatego przy powtórным zetknięciu z tym samym antygenem są zdolne do szybszego i intensywniejszego reagowania. Limfocyty demonstrują swoje właściwości obronne dwoma sposobami: humoralna - wytworzenie przeciwciał oraz przez odpowiedź komórkową.
- **LTT** – badanie limfocytarnej odpowiedzi systemu immunologicznego.

JAK ODCZYTYWAĆ WYNIKI?

- **Western Blot:**

- pacjent **lepiej** się czuje – wyniki **rosną** (odpowiedź jest większa, zaczynamy walkę), wyniki **maleją** (infekcja się cofa, dobra droga do wygranej);
- pacjent **gorzej** się czuje – wyniki **rosną** (stymulacja immuno pochłania zbyt wiele energii, Herx), wyniki maleją (BB uspała immuno).

- **CD57 – Natural Killers:**

- Pacjent **lepiej** się czuje – wyniki **rosną** (dobra droga, zaczynamy walkę), wyniki **maleją** (możliwe, że ich zużycie jest większe, niż przewidywała produkcja),
- Pacjent **gorzej** się czuje – wyniki **rosną**, (dobra droga, zaczynamy walkę – Herx), wyniki **maleją** – BB uspała nasz układ immunologiczny.

- **CRP – białko ostrej fazy – produkowane w stanach zapalnych.**

- pacjent **lepiej** się czuje –wyniki **maleją** - stan zapalny pod kontrolą; - wyniki **rosną** – obecne sposoby nie wystarczają.
- pacjent **gorzej** się czuje – wyniki **rosną** (stymulacja immuno pochłania zbyt wiele energii, Herx), wyniki maleją (BB uspała immuno).

ANTYBIOTYKI PRZEKRÓJ

- Bakteriostatyczne (tetracykliny) – **doksycyklina, minocyklina, tetracyklina**. Uwaga na słońce i przełyk.
- Bakteriobójcze (penicyliny) – **amoksycylina** (Duomox, Novamox), **debacylina** (zastrzyki).
- Cefalosporyny (biotrakson) – uwaga, tworzenie form przetrwalnikowych, konieczne łączenie z metronidazolem lub tinidazolem (zabijają cysty), drażniący – zapalenia żył.
- Makrolidy (klarytromycyna (Klabax, Klarmin), roksytromycyna (Rulid, Xitrocin, Rolicyn), azytromycyna (Azitrox, Sumamed, Azimycin) – bakteriobójcze, przeciwzapalne, jedne z bezpieczniejszych.

Nitroimidazole – rozbijają cysty (brak informacji o skutkach ubocznych).

CZYLI JAK WYGRAĆ?

Wygrywamy wtedy i tylko wtedy, gdy układ immunologiczny poradzi sobie z infekcją. Można działać wielotorowo, natomiast jest pytanie – czy nasze organizmy są gotowe na długą i ciężką wojnę, która będzie się objawiała przegranymi bitwami, dzięki którym nasz organizm dokładniej rozpozna patogen. Jedynie na co możemy wpłynąć to pomoc mu w zwiększeniu produkcji limfocytów oraz osłabianie BB.

Tylko nielicznym we wczesnym stadium infekcji, udało się z tego całkowicie wyjść (zastosowanie leków przeciw malarii, które zwiększają odpowiedź układu immunologicznego).

Droga jest prosta: rozkręć odpowiedź immunologiczną - niech ginie (zaobserwowano spore reakcje histaminowe „powrót rumienia” – z tym że, on nie wygląda tak jak na początku infekcji).

DZIAŁAJ WIELOTOROWO.

Zapamiętaj.

Monitoring siebie podczas kuracji, to najważniejsza rzecz. Testy nie pokażą nam rozmiaru infekcji, ale pokażą nam rozmiar odpowiedzi na nią, więc wraz z samopoczuciem - są to dwa wyznaczniki postępowania leczenia.

DZIĘKUJĘ ZA UWAGĘ

przemyslaw@knycz.net

Tel: +48601391681

<http://alt-e.eu/dotlen.pdf>